

To motivate students to take the initiative and move toward self-directed learning.
激發學習動機，促進自主學習。
To cultivate core values and develop essential problem solving skills.
培養核心價值，發展解難技能。



2021-2024三年計劃書 Three Years Plan

一、2021-2024 關注事項 (Major Concerns)

1. 激發學習動機，促進自主學習
To motivate students to take the initiative and move toward self-directed learning.
2. 培養核心價值，發展解難技能
To cultivate core values and develop essential problem solving skills

二、2021-2024 工作重點 (Working Focuses)

1. 促進「計畫、實行、檢討回饋」的工作循環文化。
Fostering the P-I-E atmosphere.
2. 培養學與教的自我覺察力。
Cultivating a sense of self-awareness on learning and teaching.
3. 提升學生公開試成績。
To enhance students' academic performance in public examinations.
4. 鞏固學生畢業後升學的基本能力(核心科目)。 To consolidate students' basic foundation for further studies after graduation (Core subjects).

三、共同目標(Common Goals)



四、學校發展重點 (Main developments)

(1) 推行兩個關注事項。

Promote the 2 "major concerns"

(2) 推行全校參與主題學習計畫

Whole school approach for the following plans:

2.1 推行愛國愛港國民教育，全面提升學生國民教育及價值觀。

2.2 推行主題閱讀計劃，全面提升學生的閱讀興趣及知識。

2.3 健康校園計劃，以長跑、健身運動、遠足等活動訓練學生意志力及體能。

2.1 Carry out whole-school approach on National and Citizenship Values Education.

2.2 Carry out whole-school thematic learning plan:

Whole School Reading Scheme - to arouse students' interest in reading & broaden their knowledge.

2.3 Healthy school to enhance the willpower of students by gym training, running and hiking.

(3) 推行正念校園計劃，提升學生內在自省能力。

Pursue the plan of building a Mindful Campus; enhance the students' ability for self-reflection.

(4) 發展數碼校園。

Provide eCampus services

(5) 提升及推廣學校形象。

School images and reputation promoting.

(6) 優化直資學校的管理模式。

Enhance the school administrative structure in the DSS mode

(7) 為中六級學生設立備試補課節及模擬測驗課節，以提升學生的應試能力。

Provide compulsory tutorial class mock test practices for S.6 students so as to sharpen their exam skills

(8) 善用雙語教學政策，合力提升語文能力。

Cross stream Co-operation to enhance language proficiency.

(9) 安排學生應考國際認可資歷公開考試。

Arrange for students to sit international & professional exams & assessments.

(10) 推行全校參與模式，製定學生不同階段的發展重點。

Whole school approach to helping students set personal goals at different learning stages.

(11) 發展姊妹學校計畫。

Develop "Sister School Scheme" with secondary schools Mainland China.

(12) 提升學校自主學習文化。

Cultivate a self-directed learning culture.

(13) 推行及培養自我提升文化。

Promoting the culture of self improvement.

甲部校曆表 (2021-2022)

(Revised
20-9-2021)

校曆表 School Calendar (2021-2022)

	日	一	二	三	四	五	六		重要事項	活動	Holidays	
九				1	2	3	4	1	(1/9) 開學禮、第一學期開始 (30/9) 家長茶聚	(15/9) 四社會員大會 (27/9) 學生會選舉 (29/9) 其他學習經歷課開始 (30/9) 學生領袖交職典禮 (社長、風紀及學生會)	(22/9) 中秋節翌日	
	5	6	7	8	9	10	11	2				E
	12	13	14	15	16	17	18	3				C
	19	20	21	22	23	24	25	4				E
	26	27	28	29	30			5				C
十								2	(22/11-1/12) 中一至中六 第一學期考試	(13/10) 重陽知恩行 (15/10) 教師發展日(1) (19/10) 師生同樂日	(1/10) 國慶日 (14/10) 重陽節翌日	
	3	4	5	6	7	8	9	6				E
	10	11	12	13	14	15	16	7				C
	17	18	19	20	21	22	23	8				E
	24	25	26	27	28	29	30	9				C
31												
十一		1	2	3	4	5	6	10	E	(2/12) 考試後備日 (3-7/12) 第一學期考試及統一測驗對卷日 (8/12) 第二學期開始 (17/12) 第一學期頒獎典禮及家長日 (22-24/12) 中六 備試補課班	(3-5/11) 多元學習周 (6/11) 佛你跑 (暫定) (10/11, 17/11) 佛聯會運動大會 (19-21/11) 樂施毅行者	(19/11) 學校假期
	7	8	9	10	11	12	13	11	C			
	14	15	16	17	18	19	20	12	E			
	21	22	23	24	25	26	27	13	C			
	28	29	30					14	E			
十二				1	2	3	4		(21/2-7/3) 中一至中五 第二學期考試 (21/2-7/3) 中六 模擬考試	(21/12) 冬至派對及學校旅行日	(22/12-1/1) 聖誕節及新年假期 (20/12) 選舉日翌日假期	
	5	6	7	8	9	10	11	15				C
	12	13	14	15	16	17	18	16				E
	19	20	21	22	23	24	25	17				C
	26	27	28	29	30	31		18				E
一								19	(21/2-7/3) 中一至中五 第二學期考試 (21/2-7/3) 中六 模擬考試	(10/1) 佛陀成道日 (10-14/1) 英文周 (28/1) 音樂比賽	(31/1-9/2) 農曆新年假期	
	2	3	4	5	6	7	8	19				C
	9	10	11	12	13	14	15	20				E
	16	17	18	19	20	21	22	21				C
	23	24	25	26	27	28	29	22				E
30	31						23	C				
二								24	(3/3) 中一至中五考試後備日 (4,7-8/3) 第二學期考試對卷日 (8/3) 中六模擬考試後備日 (9/3) 第三學期開始 (14-17/3) 中六模擬考試對卷日 (18/3) 中六備試開始 (30/3) 中六 香港中學文憑考試開始 (英文口語)	(17/3) 中六惜別會 (24-31/3) 中國文化周 (31/3) 清明知恩行		
	5	6	7	8	9	10	11	24				C
	12	13	14	15	16	17	18	25				E
	19	20	21	22	23	24	25	26				C
	27	28	29	30	31			27				E
三								28	(7/4) 第二學期頒獎典禮及家長日 (27-29/4) 中三 全港性系統評估 (暫定)	(4/4) 教師發展日(3)	(5/4) 清明節 (11-18/4) 復活節假期	
	6	7	8	9	10	11	12	28				C
	13	14	15	16	17	18	19	29				E
	20	21	22	23	24	25	26	30				C
	27	28	29	30	31			31				E
四								32	(26/5) 畢業禮 (30/5-22/6) 中一至中五 第三學期考試	(5/5) 浴佛典禮	(2/5) 勞動節翌日 (9-14/5) 佛誕假期 (暫定)	
	3	4	5	6	7	8	9	32				C
	10	11	12	13	14	15	16	33				E
	17	18	19	20	21	22	23	34				E
	24	25	26	27	28	29	30	35				C
五								36	(10/6) 第三學期考試後備日 (13-15/6) 第三學期考試對卷日 (16-18/6) 中三 全港性系統評估 (暫定) (20-22/6) S.1-S3 補課班	(9/6) 學校奠基日 (16-17,20-24/6) 試後活動 (28/6) 升留班教師會議	(3/6) 端午節	
	1	2	3	4	5	6	7	36				E
	8	9	10	11	12	13	14	37				C
	15	16	17	18	19	20	21	38				C
	22	23	24	25	26	27	28	39				E
29	30	31					40	C				
六								41	(11/7) 中六 香港中學文憑考試成績公布 (暫定) (12/7) 頒獎典禮及全學年結業禮 (13/7) 中一人學前香港學科測驗 (13/7) 第三學期家長日 (11-15/7) 中一新生迎新周	一畝心田音樂會 (暫定 16/7 舉行)	(1/7) 香港特別行政區成立紀念日 (17/7-31/8) 暑假	
	5	6	7	8	9	10	11	41				E
	12	13	14	15	16	17	18	42				E
	19	20	21	22	23	24	25	43				C
	26	27	28	29	30			44				E
七								45	(26/8) 中一新生迎新日			
	3	4	5	6	7	8	9	45				E
	10	11	12	13	14	15	16	46				E
	17	18	19	20	21	22	23	47				E
	24	25	26	27	28	29	30	48				E
31							49	E				
八								50				
	5	6	7	8	9	10	11	50				E
	12	13	14	15	16	17	18	51				E
	19	20	21	22	23	24	25	52				E
	26	27	28	29	30	31		53				E

1.

School Calendar (2021-2022)

	Sun	Mon	Tue	Wed	Thur	Fri	Sat		Major Events	Activities	Holidays	
September				1	2	3	4	1	(1/9) Term Opening Ceremony, Term 1 Begins (30/9) Parents' Tea Gathering	(15/9) Four Houses' Meeting, (29/9) Other Learning Experiences Lesson Begins, (27/9) Students' Union Election, (30/9) Student Leaders' Inauguration Ceremony (Houses, Prefect Team and Students' Union)	(22/9) The day following the Chinese Mid-Autumn Festival	
	5	6	7	8	9	10	11	2				E
	12	13	14	15	16	17	18	3				C
	19	20	21	22	23	24	25	4				E
	26	27	28	29	30			5				C
October								2	(13/10) Chung Yeung Festival Worship Day (15/10) Staff Development Day (1) (19/10) Fun Day	(1/10) National Day (14/10) Chung Yeung Festival		
	3	4	5	6	7	8	9	6			E	
	10	11	12	13	14	15	16	7			C	
	17	18	19	20	21	22	23	8			E	
	24	25	26	27	28	29	30	9			C	
31												
November		1	2	3	4	5	6	10	E	(22/11-1/12) S.1-S.6 Term 1 Examination	(3-5/11) Life-wide Learning Week (6/11) Buddha You Run (Tentative) (10/11, 17/11) The Hong Kong Buddhist Association Sports Day (19-21/11) Oxfam Trailwalker	(19/11) School Activity Holiday
	7	8	9	10	11	12	13	11	C			
	14	15	16	17	18	19	20	12	E			
	21	22	23	24	25	26	27	13	C			
	28	29	30					14	E			
December				1	2	3	4			(2/12) S.1-S.5 Exam Fall Back Day (3-7/12) Term 1 Examination and Paper Checking Days (8/12) Term 2 Begins (17/12) Term 1 Prize Giving Ceremony and Parents' Day (22-24/12) S.6 HKDSE Supplementary Lessons	(21/12) Winter Party & school Picnic (20/12) Day after the Legislative Council Election Day (22/12-1/1) Christmas and New Year Holidays	
	5	6	7	8	9	10	11	15	C			
	12	13	14	15	16	17	18	16	E			
	19	20	21	22	23	24	25	17	E			
	26	27	28	29	30	31		18	E			
January										(10/1) Buddha Enlightenment Day (10-14/1) English Week (28/1) Music Contest	(31/1-9/2) Lunar New Year Holiday	
	2	3	4	5	6	7	8	19	C			
	9	10	11	12	13	14	15	20	E			
	16	17	18	19	20	21	22	21	C			
	23	24	25	26	27	28	29	22	E			
30	31						23	E				
February										(21/2-2/3) S.1-S.5 Term 2 Examination (21/2-7/3) S.6 Mock Examination	(12/2) Joint School Staff Development Day (2)	
	6	7	8	9	10	11	12	24	C			
	13	14	15	16	17	18	19	25	E			
	20	21	22	23	24	25	26	26	E			
	27	28						27	E			
March			1	2	3	4	5			(3/3) S.1-S.5 Exam Fall Back Day (4,7-8/3) S.1-S.5 Term 2 Examination Paper Checking Days (8/3) S.6 Exam Fall Back Day (9/3) Term 3 Begins (14-17/3) S.6 Mock Examination Paper Checking Days (18/3) S.6 HKDSE Study Leave Begins (30/3) HKDSE Begins (Eng oral exam)	(17/3) S.6 Farewell Assembly (24-31/3) Chinese Culture Week (31/3) Ching Ming Festival Worship Day	
	6	7	8	9	10	11	12	28	C			
	13	14	15	16	17	18	19	29	E			
	20	21	22	23	24	25	26	30	C			
	27	28	29	30	31			31	E			
April						1	2			(7/4) Term 2 Prize Giving Ceremony and Parents' Day (27-29/4) S.3 Territory-wide System Assessment (Tentative)	(4/4) Staff Development Day (3) (5/4) Ching Ming Festival (11-18/4) Easter Holiday	
	3	4	5	6	7	8	9	32	C			
	10	11	12	13	14	15	16	33	E			
	17	18	19	20	21	22	23	34	E			
	24	25	26	27	28	29	30	35	C			
May										(26/5) Graduation Ceremony (30/5-9/6) S.1-S.5 Term 3 Examination	(5/5) Buddha Birthday Ceremony (2/5) The day following Labour Day (9-14/5) Birthday of the Buddha Holiday (Tentative)	
	1	2	3	4	5	6	7	36	E			
	8	9	10	11	12	13	14	37	E			
	15	16	17	18	19	20	21	38	C			
	22	23	24	25	26	27	28	39	E			
29	30	31					40	E				
June				1	2		4			(10/6) S.1-S.5 Exam Fall Back Day (13-15/6) S.1-S.5 Term 3 Examination Paper Checking Days (16-18/6) S.3 Territory-wide System Assessment (Tentative) (20-22/6) S.1-S.5 Remedial Classes	(9/6) School Establishment Day (16-17,20-24) Post-examination Activities (28/6) Promotion Meetings	
	5	6	7	8	9	10	11	41	E			
	12	13	14	15	16	17	18	42	E			
	19	20	21	22	23	24	25	43	E			
	26	27	28	29	30			44	E			
July										(11/7) Release of HKDSE Results (Tentative) (12/7) Prize presentation and School End Ceremony (13/7) Parents' Day (11-15) S.1 Orientation Week (Tentative) (13/7) Pre-S.1 Attainment Test	From Our Heart Charity Concert (16/7) (1/7) Hong Kong Special Administrative Region Establishment Day (17/7-31/8) Summer Vacation	
	3	4	5	6	7	8	9	45	E			
	10	11	12	13	14	15	16	46	E			
	17	18	19	20	21	22	23	47	E			
	24	25	26	27	28	29	30	48	E			
31							49	E				
August										(26/8) S.1 Orientation Day		
	7	8	9	10	11	12	13	50	E			
	14	15	16	17	18	19	20	51	E			
	21	22	23	24	25	26	27	52	E			
	28	29	30	31				53	E			

丁部 學校資料

(1) 簡介

本校於1977年創辦，時為香港佛教聯合會主辦、香港寶蓮禪寺贊助的政府資助中學。自2009年9月起轉以直接資助模式營運，並於2021年9月起由香港寶蓮禪寺主辦。寶蓮禪寺於全國共辦333所希望學校，本校為寶蓮禪寺於香港主辦的第一所中學。

學校位於大嶼山大澳，是島上的第一所中學。香港寶蓮禪寺方丈釋智慧大和尚為完成寶蓮禪寺已故大德筏可大和尚興學育才之遺志，傾力籌建，落成後特將本校命名為佛教筏可紀念中學，永彰盛德。

課程安排上，本校以佛化教育為本，並於各級設立「以英語為授課語言」及「以中文為教學授課語言」班別，安排非華語學生參加國際中文公開試(GCSE) 及修讀本校與專上學院協作的「應用學習課程」，為日後升學及生涯規畫早作準備。至於新高中課程，本校一直提供寬而廣的科目選擇，因應學生興趣和能力每年訂定開設科目，又積極開拓校外不同學習資源，推動多元化的生涯規畫體驗活動，讓學生走出校園，認識祖國，放眼世界，矢志培育樂於溝樂，勇於承擔的新一代。

本校各科善用地區資源，安排學生參加區內外不同類型的考察及學習交流活動，讓學生全面發展，各展所長。學校於2004年完成「學校改善工程」計畫，全校無線上網，校舍新翼樓高四層，設有教學輔導室、電腦輔助教學室、多媒體語言學習室和學生多用途活動室。新翼內設名人廊、藝術廊及校史廊等。2006年開始，寶蓮禪寺贊助學生宿舍服務，提供訓練課程，務求實踐全人教育理念。2015年由各界善長支持，籌款修建「崔蒲帆伉儷健身室」，2017年得陳廷驊基金會贊助修建禪修室——「筏覺」，又得環保基金撥款修建花園——「夢可圓」及行禪小徑，種植羅漢松、香草瓜果等植物，陶冶性情，推行身心靈健康教育，共創「正念校園」，以培養身、心、靈健康成長的筏可學生。

為培養同學的自信心及意志力，學校致力發展學生的多元智能，舉辦不同範疇的課後體育及文娛活動，如遠足、長跑、單車訓練等；又設立舞獅班、啦啦隊、非華語學生粵劇班等，學生可於欖球隊、乒乓球隊、籃球隊、足球隊中選取一項參與訓練，提升鬥志及上進心。學校主辦年度「一畝心田音樂會」，邀請專業製作團隊及一眾嘉賓，以歌曲傳揚積極正向人生觀，給社會散播美善祥和的種子。

自2009年起，校長帶領老師和同學進行長跑活動，校長更帶領教師、校董、校友、學生及各界友好組成隊伍，連續十一年參加毅行者活動，一年一度完成100公里的漫長路程，以身作則，鼓勵學生以意志力和鬥志克服困難、面對逆境，為人生奠下良好基石。2019年7月，校長與師生組成單車隊，訓練九個月，終以31天完成大澳至北京的單車之行。沿途身教言教，於生活克難中教化學子，認識祖國。

「筏可」擁有融洽多元的校園文化，連續十二年獲頒「關愛校園」獎勵計畫獎項；全校師生進德修業，克己復禮。在佛化教育的薰陶中，我們誠望學生「正直為本，胸懷天下」，踏上自覺覺他的正途，締造美好人生。

大嶼山大澳大澳道99號
99 Tai O Road, Tai O, Lantau Island, Hong Kong.
網址：www.bfhmc.edu.hk

電話:2985 5365 傳真:2985 5371
Tel.:2985 5365 Fax. 2985 5371

(2) 辦學宗旨

本校秉承寶蓮禪寺辦學宗旨，推行佛化教育，貫徹校訓「明智顯悲」的精神，尊重眾生，實踐有教無類的精神，重視「德、智、體、群、美、靈」六育並重，達致全人教育之善境。

(3) 學校核心價值

以四社精神: 慈悲、智慧、尊重、意志力為學校核心價值，建立成長型校園。

(4) 教育目標

1. 培養學生正確的學習態度，以達致良好的學業水平。
2. 訓練學生的傳意能力。
3. 引導學生注意健康意識，鼓勵學生積極參與體育活動，強健體魄。
4. 啟發學生發展個人潛能。
5. 培養學生獨立思考及明辨是非的能力。
6. 教導學生對人、事、物的尊重和欣賞。
7. 幫助學生建立積極的人生觀及正確的價值觀。
8. 培養學生自律及奮鬥的精神。
9. 加強學生愛國及公民意識，使其具有責任心、公德心和正義感。
10. 建立學生的自信心及自尊感。

(5) 我們的現況

1. 強項：

- 1 辦學團體及校董會對學校發展十分支持，各界對校長的理念深表認同。
- 2 教學團隊充滿教育熱誠、熱愛學校、關心學生的成長和學習效能。
- 3 教學人員有足夠的專業能力和愛心，投入工作，為不同能力的學生提供不同機會，良好地成長。
- 4 師生關係十分好。校風淳樸，學生對學校有很強歸屬感。
- 5 學生學習態度上多有顯著增長。
- 6 優美的校園環境。
- 7 師生比例高，約為1:6.9，遠高於全港平均1:13之水平，學生得到老師充份的關顧。
- 8 校長為學校爭取校外資源聯繫，為學生提供大量學習機會。
- 9 雙語的學習環境及不同文化背景有利塑造新一代。
- 10 校長老師全心為學生付出，善用學校優勢，度身為各具特質的學生訂定成長支援方案。

2. 弱點：

- 1 學生的社經背景較低，家庭支援薄弱，學生需要老師更多的關懷和幫助。
- 2 本校位處離島，地區偏遠，本校師生與其他學校進行交流計劃時較為不方便。
- 3 地區人口老化，較難招聘本地人力。

3. 危機：

- 1 社區人口下降和交通不便，令學校面對收生壓力。
- 2 網絡世界讓學童過早接觸複雜及價值混濁的資訊，教育工作更加迫切。
- 3 學生在融入校園生活的過程中，在情緒和學習上需要大量支援，在教學及輔導人手上須投放大量心力，增加教學人員的壓力和挑戰。
- 4 政府投放資源，增加教席的同時，未有相應提升偏地區教席的支援。
- 5 社會近日頗多負面和不幸的個案，學生亟須生涯規畫輔導，以裝備自我面對挑戰。

4. 契機：

- 1 校長對心理輔導、提升學習果效及校風有經驗和熱誠。
- 2 轉型為直接資助中學有助提高收生的彈性及學校資源的調配，使更靈活地利用資源以支援學生成長。
- 3 學校老師年青有幹勁，聯同原任老師，組成富有教育熱誠的教師隊伍。
- 4 高教育熱誠的教育隊伍和小班教學有利實踐學校的教育理念。
- 5 學生能力背景差異很大，文化背景不同，但在本校高教育熱誠的專業隊伍培育下，各類學生能互相尊重，互相接受，各展所長，達至本校有教無類的辦學宗旨。
- 6 大灣區發展以至一帶一路政策，為學生帶來新的學習和職業發展機遇。
- 7 學生宿舍的設立，可取錄不同地域的學生，藉以增加生源。同時宿舍提供紀律訓練，亦邀過不同的舍堂活動，推行具特色的全人教育，提升學生的獨立能力。
- 8 學校推行校巴服務計劃，吸納區外的學生入讀本校，生源增加。
- 9 學校位處大嶼山，學生能在寧靜及空氣清新的環境學習，心境祥和。

(6)

1. 校訓 School Motto

明智顯悲

Enlighten with Wisdom, Manifest with Compassion.

2. 佛寶歌 Buddha Song

佛寶歌

太虛大師作詞

SONG OF THE BUDDHA GEM(FOBAO GE)

弘一法師譜曲

| 5 · 6 5 3 | 3 · 2 1 2 | 3 5 2 · 4 | 3 0 |

人天長夜， 宇宙黢闇， 誰啓以光明？

Heaven and earth sensed the Dha-mma, Peace and joy -is found

| 5 · 6 5 3 | 3 · 2 1 2 | 3 5 2 · 2 | 1 0 |

三界火宅， 眾苦煎迫， 誰濟以安寧？

May the Buddha s greatness guide us, Till Nir-va-na - peace

| 1 · 1 6 6 | 5 · 1 3 - | 2 5 5 · 5 | 5 0 |

大悲大智 大雄力； 南無佛陀耶！

Ma-ha Bud-dha ka-ru-na, Na-mo Bud-dha ya,

| 5 · 6 5 3 | 3 · 2 1 2 | 3 5 2 · 2 | 1 0 |

昭朗萬有， 衽席群生， 功德莫能名！

Dhamma, Sangha Rightous deeds found, Sad-dhu to Bud-dha.

| 2 · 2 2 - | 1 · 3 5 - | 1 5 5 · 4 | 3 0 |

今乃知 唯此是 真正皈依處，

Ho-mage to com-pas-sion. Followers of the faith.

| 2 · 2 2 - | 1 · 3 5 - | 5 i 2 · 2 | i 0 |

盡形壽， 獻身命， 信受勤奉行。

Truth' s bright light, middle path, Sam-ya kaam Bud-dha.

3. 佛號 The chanting of Sakya Muni Buddha

佛號 Buddha Chant

| 1 · 2 3 · 2 | 1 · 2 1 - | 3 · 5 3 · 1 | 2 · 3 2 - |
南 無 釋 迦 牟 尼 佛 南 無 釋 迦 牟 尼 佛
Namo Shakya muni Fat(Buddha) Namo Shakya muni Fat(Buddha)

| 3 · 3 5 · 3 | 2 · 1 2 - | 3 · 5 3 · 2 | 1 · 2 1 - |
南 無 釋 迦 牟 尼 佛 南 無 釋 迦 牟 尼 佛
Namo Shakya muni Fat(Buddha) Namo Shakya muni Fat(Buddha)

| 2 · 3 2 · 7 | 6 · 5 6 - | 1 · 2 6 · 3 | 5 · 6 5 - |
南 無 釋 迦 牟 尼 佛 南 無 釋 迦 牟 尼 佛
Namo Shakya muni Fat(Buddha) Namo Shakya muni Fat(Buddha)

| 5 · 6 1 · 6 | 5 · 3 5 - | 1 · 2 3 5 3 | 1 2 3 1 - |
南 無 釋 迦 牟 尼 佛 南 無 釋 迦 牟 尼 佛
Namo Shakya muni Fat(Buddha) Namo Shakya muni Fat(Buddha)

| 3 3 2 1 6 | 3 5 3 2 1 | 2 3 2 1 6 | 2 3 2 7 6 5 | 6 |
釋 迦 如 來 釋 迦 如 來 釋 迦 如 來 釋 迦 如 來
Shakyayuloi(Tathagata) Shakyayuloi(Tathagata) Shakyayuloi(Tathagata) Shakyayuloi(Tathagata),

| 1 2 6 3 5 6 5 | 6 7 6 5 3 2 3 | 5 5 6 1 6 | 3 3 2 1 2 3 1 |
釋 迦 如 來 釋 迦 如 來 釋 迦 如 來 釋 迦 如 來
Shakyayuloi(Tathagata) Shakyayuloi(Tathagata) Shakyayuloi(Tathagata) Shakyayuloi(Tathagata),

4. 校歌

香港佛教聯合會編訂

校 歌

鄭任年曲

Moderato
莊嚴進行曲式

mf 佛 化 教 育 福 慧 兼 宗 自 修 覺 世 行 與 願 同 戒

以 律 身 定 斯 淨 意 慧 循 悟 頭 寧 殊 耆 推 慈

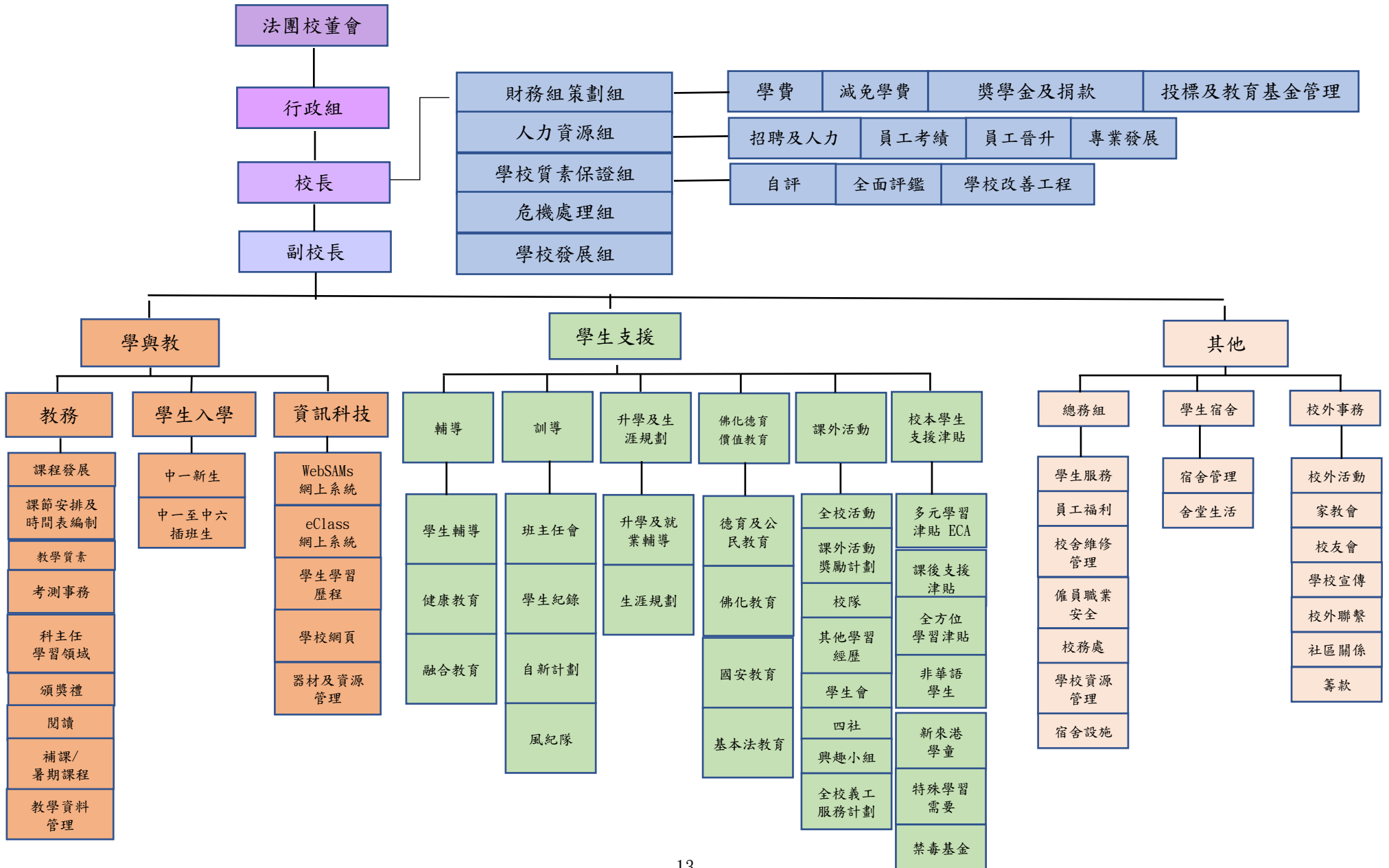
貴 無 緣 悲 興 同 體 喜 無 怨 惡 捨 妄 極 迷 信

誠 解 正 學 博 德 圓 泳 先 啟 後 遐 邇 遍 傳

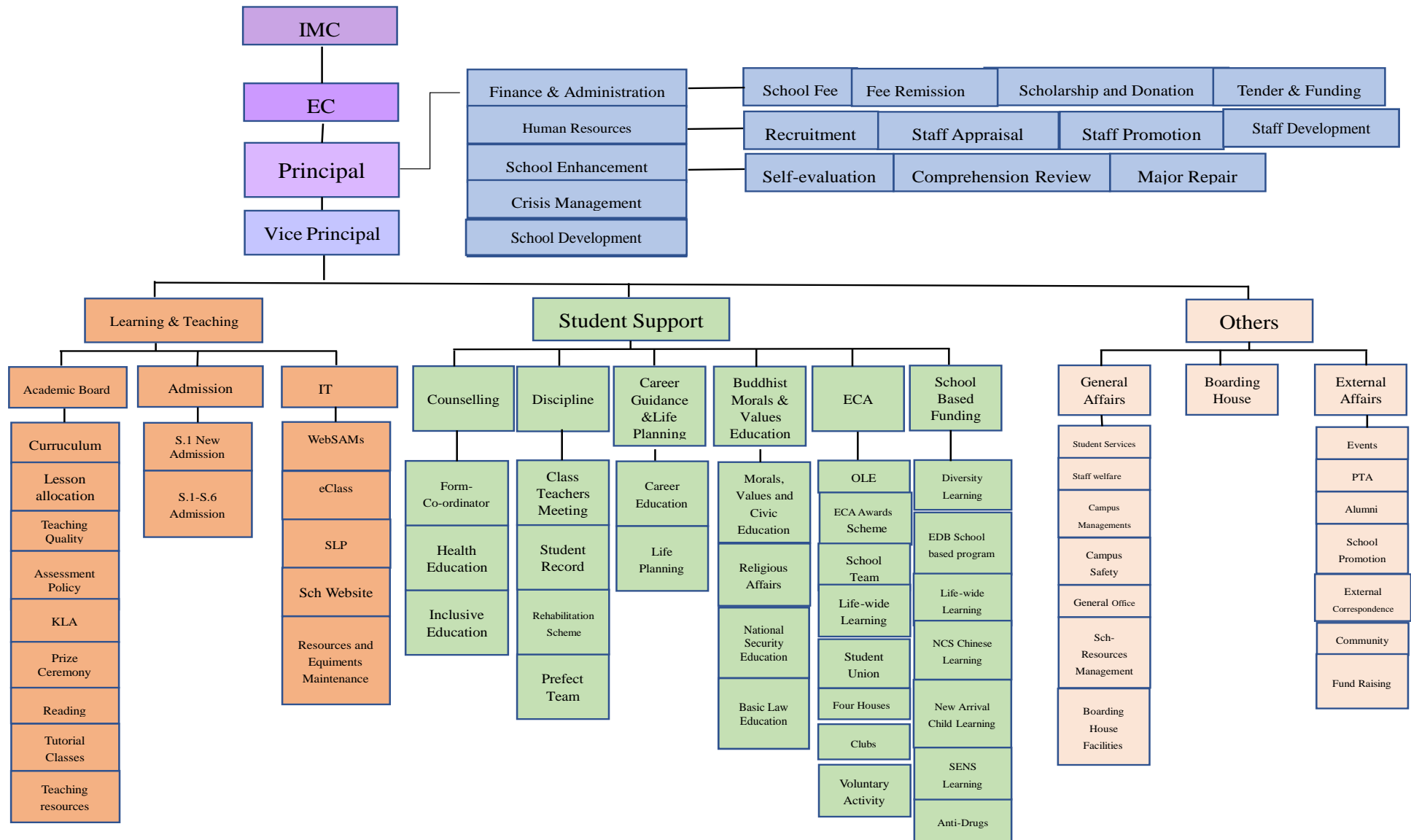
(9) 課程編制及教學語言

	科目/班級 Subject/Class	S1		S2		S3		S4		S5		S6	
		CMI	EMI	CMI	EMI	CMI	EMI	CMI	EMI	CMI	EMI	CMI	EMI
中學文憑考試 必修課程 (DSE Compulsory subjects)	English 英國語文							✓	✓	✓	✓	✓	✓
	Chinese 中國語文 (DSE)							✓	✓	✓	✓	✓	✓
	Mathematics 數學							✓	✓	✓	✓	✓	✓
	Liberal Studies 通識教育									✓	✓	✓	✓
	Citizenship & Social Development 公民及社會發展								✓	✓			
中學文憑考試 選修課程 (DSE selective subjects)	BAFS 企業會計與財務策劃							✓	✓				✓
	Biology 生物							✓		✓	✓	✓	✓
	Chemistry 化學								✓		✓		✓
	Chinese History 中國歷史									✓		✓	
	Geography 地理							✓	✓		✓		✓
	Literature in English 英語文學								✓		✓		✓
	Physical Education(DSE) 體育(文憑)								✓		✓		✓
	Physics 物理										✓		✓
	Tourism & Hospitality Studies 旅遊與款待												
	Visual Arts 視覺藝術							✓	✓		✓		✓
	Mathematics Extended Part- Module 2 數學延伸部分												✓
校本課程(School-based subjects)	English Language 英國語文	✓	✓	✓	✓	✓	✓						
	Chinese Language 中國語文 / Adjusted 本地調適課程	✓	✓	✓	✓	✓	✓						
	Chinese Language (Second Language) 中國語文(第二語言)		✓		✓		✓		✓		✓		✓
	Mathematics 數學	✓	✓	✓	✓	✓	✓						
	Life & Society 生活與社會	✓	✓	✓	✓	✓	✓						
	Buddhist Morals and Values Education 佛化德育及價值教育	✓	✓	✓	✓	✓	✓	✓	✓	✓	✓	✓	✓
	Chinese History 中國歷史	✓	✓	✓	✓	✓	✓						
	Business Fundamental 基礎商業						✓						
	Elementary Physics 基礎物理						✓						
	Elementary Chemistry 基礎化學						✓						
	Elementary Biology 基礎生物						✓						
	Integrated Science 綜合科學	✓	✓	✓	✓								
	Music 音樂	✓	✓	✓	✓	✓	✓	✓	✓	✓	✓	✓	✓
	Physical Education 體育	✓	✓	✓	✓	✓	✓	✓	✓	✓	✓	✓	✓
	Putonghua 普通話	✓	✓	✓	✓	✓	✓						
Visual Arts 視覺藝術	✓	✓	✓	✓	✓	✓							
國際考試課程(IGCSE)	Chinese 中國語文 (NCS-SL)				✓				✓		✓		✓
	Biology、Chemistry, Mathematics, Physics, History, Geography, Arts												
本地其他資歷課程(由大專院校 提)(APL) Other courses (local)	Chinese 中國語文 (NCS-APL M2)										✓		✓
	Applied Learning Courses (M1)										✓		✓

學校行政構架圖



(School Administrative Structure)



己部：架構分工

組別編號 Category	組別名稱 Functional Group	
A	法團校董會 Incorporated Management Committee	
B	行政會 Executive Committee	

C	財務組 Financial Board	
C01	財務策畫組 Financial Planning Team	
C02	學費釐訂組 School Fee Policy Team	
C03	財務監察/管理組 Financial Supervision Team	
C04	獎學金 Scholarships	
C05	減免學費審批組 School Fee Remission Team	
C06	優質教育基金申請組 Quality Education Fund	
C07	學生津貼事務組 Student Financial Assistance Team	
D	其他小組 Others	
D01	管治檢討小組委員會 Governance Review Sub-committee	
D02	員工考績評核組 Staff Appraisal Team	
D03	晉升評審組 Promotion Team	
D04	危機處理組 Crisis Management Team	
D05	招聘組 Recruitment Team	
D06	外評 Comprehensive Review 自評 Self Evaluation	
D07	專業發展組 Teachers' Professional Development	

庚部 2021-2024 工作計劃

關注事項(一) 激發學習動機，促進自主學習

	目標	對象	策略	核心價值 /共通能力 /生活技能	成功準則	評估方法	施行 時段	負責人/負責組 別
1.	改善學習效能，為自主學習創設更有效的學習課時及課堂安排	學生	1.1 檢視各學習領域學習時數，並按學生需要作修訂。 1.2 彈性處理課堂安排，配合不同情況的學習需要(包括疫情)。 1.3 發展校本支援學生學習的配套，培養學生自我管理能力。	自我管理能力	1.1 學生學習表現及進展 1.2 學生學習行為的改善	1. 問卷 2. 時間表	21-24	AB CALE ECA
2	優化學校設施，學生進行自主學習/ 主題學習。	學生	2.1 充份利用學校現有資源，並添置及開發相關資源，善加利用，豐富學生學習經歷。 2.2 跟進大型維修項目，優化校園設施。		2.1 學校學習設施有效使用 2.2 開發網上平台，成為學習的資源。	1. 校園使用設施運用情況 2. 維修項目完成進度	21-24	EC
			2.3 增加校園內由學生自理的空間。 21-22: Panda Club 健身室、多用途室、禪修室、中華文化室、圖書館 22-23: 生涯規畫室、一帶一路資源角、Dream Hub 23-24: 自學中心		1.3 有關設施支援學生學習 1.4 學生管理有關資源的效能	1. 問卷 2. 使用量	21-24	EC SD ENG CHI L&S Media

3	就學生興趣發展不同資歷的課程和學習經驗。協助學生訂定個人發展途徑	學生	<p>3.1 一學歷(中學畢業),多證書</p> <p>3.2 發展國際試課程</p> <p>3.3 就不同學科,開設職業有關其他學習經歷</p> <p>3.4 推行生涯規畫活動,讓學生了解自己,進行選擇。</p> <p>3.5 推行生涯規畫項目。</p> <p>3.6 連繫及善用外界資源,發展學生生涯規畫項目。</p> <p>3.7 透過全方位學習活動,安排學生參與校內校外的學習經歷和成長計劃。</p>		<p>1.1 學生學習經程及生涯發展現況</p> <p>1.2 師友計畫成效</p> <p>1.3 學習成果展示: 出版、報告</p>	<p>1. 文字報告</p> <p>2. 學生資歷</p>	21-24	EC
4	發展有利自主學習的相關網上平台服務	學生及教職員	<p>4.1 學校定期收集學生的意見、APASO 數據、反思紀錄、學業表現等文件,將相關資料電子化檔案,提供可檢視的平台。</p> <p>4.2 購買 E-class 的學習進度功能軟件,追蹤學生學習及 OLE 成長紀錄,為學生和老師保存學生在校的成長數據。及早掌握學生學習發展,提出相應方案跟進,就不同階段和狀態激發學生成長動機。</p> <p>4.3 各項學習/ 活動訂定達標指標,供學生參考。</p>	<p>運用資訊科技獲取有用信息</p> <p>使用數據作推動發展的能力</p>	<p>4.1 學校保存學生反思文件</p> <p>4.2 各項文件電子化後,可在電子平台上查閱</p> <p>4.3 相關資料的流通性提高</p>	網上資訊	21-24	

	目標	對象	策略	相關核心價值及生活技能	成功準則	評估方法	施行時段	負責人/ 負責組別
5	協助學生養成學習上的P-I-E 周期,培養學生成長心態,以強化自主學習的能力。	學生	5.1 善用手冊或電子工具,讓學生可以紀錄課業及學習進度。	生活條理感	學生利用手冊記事及摘錄重要事項。	5.1.1問卷 5.1.2老師觀察	21-24	AB 班主任
			5.5 優化學生每天到 E-Class 檢查功課及其他校園資訊的習慣。	生活條理感 掌握資訊能力	鼓勵學生留意資訊,養成良好習慣,減少欠交情況。	使用 E-class 提供的使用者數據。		IT 各老師
			5.5 協助學生訂定溫習進度和預期目標。測後檢視及檢討。	規劃能力 執行能力	同學完成學習歷程紀錄,並作檢討。	檢視紀錄冊		AB, CALE 班主任
			5.3 將所有學習課堂分為「重溫-學習-自習」三部分,於課堂預留時間讓學生自習該課節學過的內容,鞏固所學。	學習習慣	老師認同這種做法有利於養成學生良好的學習循環,或老師補充更適切的方法。	教師問卷		AB 老師 SDD
			5.4 圖書館設自習練習,各科提供「高、中、低」程度簡單題目讓學生養成自學習慣。	自學能力	2.4.1 各科完成準備工作紙的工作。 2.4.2 同學利用工作紙進行自習。	5.4.1由圖書館人員觀察學生的使用情況。 5.4.2問卷		AB LIB 各科老師
			5.5 學生支援教師與有需要學生一同上課,開設小組,協助學生跟進課業。	解難能力	2.5.1 了解各種學習需要的同學所需的協助,準備相關教材支援他們的學習。 2.5.2 尋求外間組織提供課程或訓練,提升學生的自理能加,並謀求方法解決所遇的困難。 2.5.3 每學年不少於 5 次,與學生分享學習方法和相關技巧,全面裝備學生成為自主學習。	5.5.1課堂觀察 5.5.2改善習的措施及成效。 5.5.3考測安排的成效。		AB CT SEN
			5.6 透過不同學科,培養所須的不同學習能力,優化現有學習計劃,促進學生個人、以及同儕之間的協作學習,提升學生自學能力及同儕協作能力。	自學能力 執行能力	2.6.1 學生認為自己的學習方法有進步。 2.6.2 同儕學習活動成效提升。	5.6.1 問卷		21-24 AB 各科老師 LIB READ

	教師	5.7 優化持續評估方法，為學生不同的學習需要訂定合適的進度檢視模式。 A. 逐步在初中增加持續評估的比例。 B. 優化持續評估的規劃	成長心態 規畫能力 執行能力 恆心和自信	2.7.1 學生學習心態有所改善 2.7.2 學生在持續評估中表現有進步 2.7.3 評估的多樣性配合學生的多樣性來訂定	2.7.1 評估模式的檢視 2.7.2 課程規劃配合度 2.7.3 學生的各方面表現及學習滿意度	21-24	VP AB SEN
	學生及教師	5.8 學生定期檢視各方面的學習進度(包括學術和非學術)，進行反思，並透過不同範疇的學習表現報告，以及專業的性向測驗、能力檢索工具等，全面掌握自己的強弱，培養學生成長心態，面對自己的強、弱項，維持合理動機，以繼續規劃學習內容和進度。	成長心態 反思及規劃自信 運用工具自我認識	2.8.1 學生和老師使用相關資料，訂定教學進度和學習進度。 2.8.2 老師和學生在基建以外發展的相關配套。 2.8.3 老師和學生在運用數據訂定教與學的意識。			VP CT DT CALE ECA
	學生及老師	5.9 優化「身、心、靈正念校園」計劃，提升自我管理及覺察力，養成自主學習的基礎。	自覺力 生活條理				AB DT BMVE
	學生及老師	5.10 透過運用不同資源及學習計劃，提供由學生需要而訂立的學習計劃，適量安排學生參與決策過程，師生共同訂定方案。 舉隅： A. 高中學生補課計劃 B. 非華語學生中文學習計劃 C. 運動員學業強化計劃 D. 學習多樣性增潤課程 E. 不同範疇獎學金 F. 優化 OLE 選擇 G. 選修科開立 H. 分組教學 I. 自主學習學習計劃	自學能力	2.10.1 學生學習心態有所改善 2.10.2 開放課程，學生自主學習 2.10.3 協助學生建立自己的學習方向和方式	2.10.1 學生行為 2.10.2 學習效能 觀察和問卷		EC LIB

	目標	對象	策略	相關核心價值及生活技能	成功準則	評估方法	施行時段	負責人/負責組別
6	利用 E-Learning-加強學生自學習慣，提升教學效能	教師和學生	6.1 透過 E-Class 平台，將電子學習資料開放與學生瀏覽。可以藉此進行預習或課後練習。	運用資訊科技獲取有用信息	6.1 E-class 平台的各項功能使用量提升。	6.1 E-class 各項資訊功能使用的情況。	21-24	各老師 AB IT
			6.2 各科逐步建立 E-Power lesson, 增加學生自學的渠道和形式，照顧學生的多樣性需要。	自學能力	6.2 學科使用 E-Power 的情況及反應	6.2 E-class 程式使用紀錄		各老師 AB IT
			6.6 利用 E-class 的功能，學生自行瀏覽活動資訊，網上登記、報名及完成反思紀錄。	自我管理	6.6 師生適應和熟習使用網上作報名及搜尋資訊的途徑	E-class 程式使用紀錄		ECA IT CALE
			6.4 發展多媒體課程，以跨學科形式協助，由學生構思不同的學科短片內容，製作學習短片。	運用資訊科技獲取有用信息	6.4 完成製作，學生對節目內容有興趣。	6.4.1 觀察 6.4.2 作品是否有利學習。		AB IT Media GA
			6.5 提供電子平台支援，支援學生和老師追蹤學生的發展情況及數據。	運用資訊科技整理個人資料，分析數據的能力	3.5.1 相關功能查閱方便，有助學生及教師自我認識。 3.5.2 資料保存理想，能就此製作學生成長的報告，優化學習表現文件的全面性。	3.5.1 學生 SLP 的內容 3.5.2 反思紀錄的完成及使用情況		IT CALE CT SEN GA

	目標	對象	策略	相關核心價值及生活技能	成功準則	評估方法	施行時段	負責人/負責組別
7	配合學生需要，透過有系統的不同體驗學習活動，建立學生自信心，以成為自主學習者	學生	7.1 舉辦主題大型活動，為不同能力的學生提供發揮機會。	自信心 恆心 專注力 尊重生命	7.1.1 持份者認同活動的意義。 7.1.2 學生參與活動，並能在當中發展自己的興趣和能力。	7.1.1 問卷 7.1.2 參加學生的數目和表現 7.1.3 相關報道或刊物等	21-24	所有教職員 Events ECA
			7.2 增加學生分享時段，由學生主持學校節目，就學校每月主題自決內容。	自主學習 自信心 表達及溝通	7.2 按計劃完成早會分享時段	7.2 完成的數量和質量 -觀察及感想	21-24	READ BMVE
			7.3 重視學生參加活動過程，由預備、參與過程、回饋反思中，鞏固學生在不同階段所得，將學習過程轉化為提升自信和激發成長動機的機會。	自我認識 承擔 規劃人生	7.3.1 完成活動，學生認同從中有所得著。 7.3.2 活動目標可以達成。 7.3.3 從學生的匯報或分享中，可看到上述表現。	7.3.1 問卷和跟進活動	21-24	各組別
		7.4 優化不同學習活動的有機契合度和配套。	綜合能力		7.4 活動情況	21-24	EC	

關注事項(二):培養核心價值，發展解難技能。

To cultivate core values and develop essential problem-solving skills.

目標	對象	策略	自主學習元素	成功準則	評估方法	施行時段	負責人/負責組別
1. 推行國安教育及佛化教育(見專案計劃書) 就核心價值培養,訂定學生不同階段的學習指標	教師	1.1 就現時校本學生不同階段的成長學習階段,增潤價值培養的進度。		1.1 完成相關補充。	相關文件	21-24	VP ECs
2. 承接上一個關注事項周期(2018-2021)提倡的克己復禮精神具體化落實。 (學校核心價值: 慈悲、尊重、意志力)	全校師生	2.1 透過全校活動和每月主題,深化學生對學校核心價值的認識。每項活動必須包含一項學校核心價值觀及一項解難技能。	自我完善	2.1.1 每項活動目標均包含學校核心價值。 2.1.2 反思紀錄內有相關內容。	2.1.1 各活動文件 2.1.2 學生自評資料	21-24	各項活動負責人
		2.2 將克己復禮精神具體化,成為課室秩序常規的四項目: A. 良好課室秩序(守禮) B. 交齊功課(責任) C. 守時(守信) D. 儀容整潔(尊重)	自我管理 自我完善	2.1.1 課室秩序良好 2.1.2 同學掌握「克己復禮」的相關價值觀含義。 1.1.3 四項指標成為班級關注事項。	2.2.1 學生表現 2.2.2 每月班級指標相關項目數字。	21-24	DT BMVE
		2.3 加強班級經營,強化班風及正向行為。藉不同活動,帶出不同機會促進學生的溝通能力、組織能力,同時培養相應的價值觀。		2.3.1 學生認同有關措施能培養同學關心他人、尊重和自律等價值觀。 2.3.2 學生認同參與相關活動有助建立班級的凝聚力和強化解難能力。	2.3.1 學生問卷 2.3.2 觀察和反思紀錄	21-24	班主任 DT CT ECA

	目標	對象	策略	自主學習元素	成功準則	評估方法	施行時段	負責人/負責組別
3.	配合佛化教育，在校園推動三好校園「做好事，說好話，存好心」，強化學生正向行為。		3.1 優化全校義工計劃		3.1.1 所有同學最少每年參與 1 次義工活動。 3.1.2 成功推薦不少於 5 學生申領外間機構義工時數證明。 3.1.3 同學認同義工活動的價值及意義。	1. OLE 紀錄 3. 外間機構認可資歷文件 3. 問卷及反思紀錄	21-24	ECA 班主任
			3.2 學生成長小組推動正向文化活動。 加設成長課堂，建立成長心態型校園，舉辦工作坊或課程，協助學生關注個人心理成長質素，建立個人核心價值觀。		1. 教師和同學認同相關學習內容/活動的價值觀。 2. 學生平日有實踐所學。	1 OLE 紀錄 2 問卷及反思紀錄 3 不少於 85%認同活動價值觀 4. 學生認同相關價值觀可於日常生活應用。	21-24	EC
			3.3 發展「身、心、靈成長校園」，培養學生感恩和欣賞他人的文化。					
			3.4 在課堂學習加入正向價值觀的相關材料，全方位強化學生以正向價值觀解難的信念。					

	目標	對象	策略	自主學習元素	成功準則	評估方法	施行時段	負責人/負責組別
4	配合學生需要，透過有系統的不同體驗學習經歷，協助學生建立自我形象及個人核心價值觀。	學生	4.1 提供不同類型的活動/工具，讓學生在探索過程中了解自己。		4.1.1 90 學生於完成初中及高中階段時，在五項範疇的時數均達標。 4.1.2 學生認同相關活動有助他們了解不同社會的核心價值及增進自我了解。	1. 問卷 2. 活動紀錄 3. 反思紀錄	21-24	BMVE ECA CALE
			4.2 擴闊學生的視野，安排參觀及國內、外考察活動，建立同學的國際視野同時，從不同的文化、價值觀中發現自我。		4.2.1 學校為初中及高中學生每年分別提供不少於 2 次的境外交流機會。 4.2.2 學校每年最少舉辦 3 次具全球視野元素的活動。 4.2.3 學生認同相關活動有助他們了解不同社會的核心價值及增進自我了解。	1. 問卷 2. 匯報表現 3. 考察反思紀錄 4. 學校活動紀錄	21-24	BMVE ECA
			4.3 將核心道德價值，透過全校或大型學習活動，創設機會予學生構思、參與，以潛移默化的方式培養學生核心價值及相關解難能力。		4.3.1 參加者認同活動的相關價值觀。 4.3.2 學生具備參與組織及籌備與德育相關活動的能力。並能在活動後，反思箇中的得著。	1. 學生參與表現 2. 學生反思紀錄	21-24	Events ECA BMVE 各科組活動

	目標	對象	策略	自主學習元素	成功準則	評估方法	施行時段	負責人/負責組別
5	增強學生資訊科技基本能力及培養資訊科技素養	學生	5.1 推行 BYOD 計劃，落實學生於課堂使用電子流動產品進行學習的計劃。		5.1 80%學生，具備基本資訊科技能力 40%學生，具備中階資訊科技能力 20%學生，達高階資訊科技能力	1. 完成培訓數據 2. 完成指標	21-24	AB CIT IT CALE 各老師
			5.2 透過 E-Class 平台，將電子學習資料開放與學生瀏覽。可以藉此進行預習或課後練習。	運用資訊科技獲取有用信息	3.1 E-class 平台的各項功能使用量提升。	3.1 E-class 各項資訊功能使用的情況。		
			5.3 各科逐步建立 E-Power lesson, 增加學生自學的渠道和形式，照顧學生的多樣性需要。	自學能力	3.2 學科使用 E-Power 的情況及反應	3.2 E-class 程式使用紀錄		
			5.4 利用 E-class 的功能，學生自行瀏覽活動資訊，網上登記、報名及完成反思紀錄。	自我管理	3.3 師生適應和熟習使用網上作報名及搜尋資訊的途徑	E-class 程式使用紀錄		
			5.5 校園電視台，由學生構思不同的學科短片內容，製作學習短片。	運用資訊科技獲取有用信息	3.4 完成製作，學生對節目內容有興趣。	3.4.1 觀察 3.4.2 作品是否有利學習。		IT GA Campus TV
			5.5 提供電子平台支援，支援學生和老師追蹤學生的發展情況及數據。	運用資訊科技整理個人資料，分析數據的能力	3.5.1 相關功能查閱方便，有助學生及教師自我認識。 3.5.2 資料保存理想，能就此製作學生成長的報告，優化學習表現文件的全面性。	3.5.1 學生 SLP 的內容 3.5.2 反思紀錄的完成及使用情況	21-24	IT CALE CT SEN GA



佛教筏可紀念中學
Buddhist Fat Ho Memorial College



二零二一至二零二二年度教職員合照

